

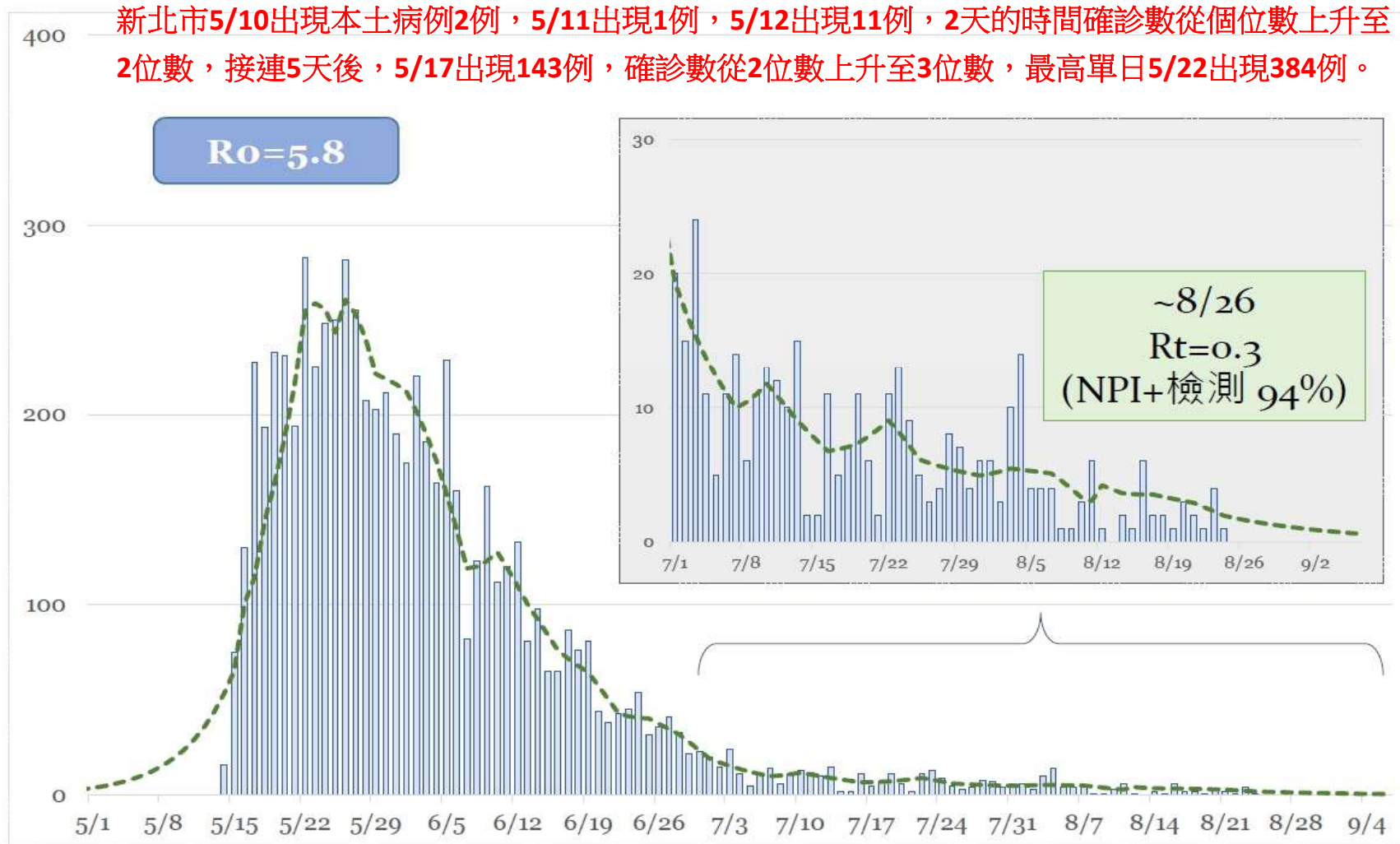
新北市新冠疫情影响防治

新北市副市长 劉和然

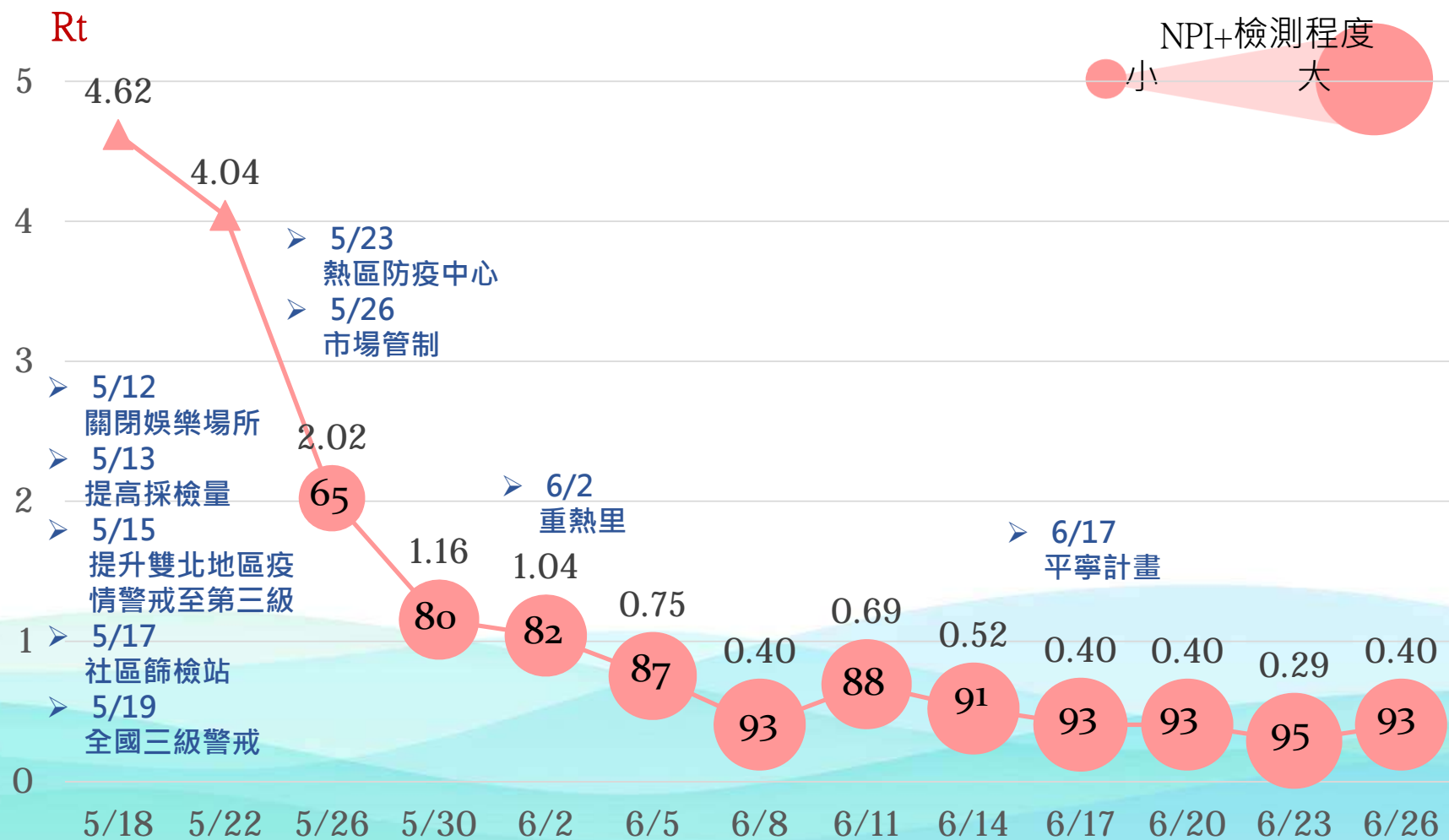
110年12月10日

新冠肺炎社區流行:新北市 NPI 效益評估

新北市5/10出現本土病例2例，5/11出現1例，5/12出現11例，2天的時間確診數從個位數上升至2位數，接連5天後，5/17出現143例，確診數從2位數上升至3位數，最高單日5/22出現384例。

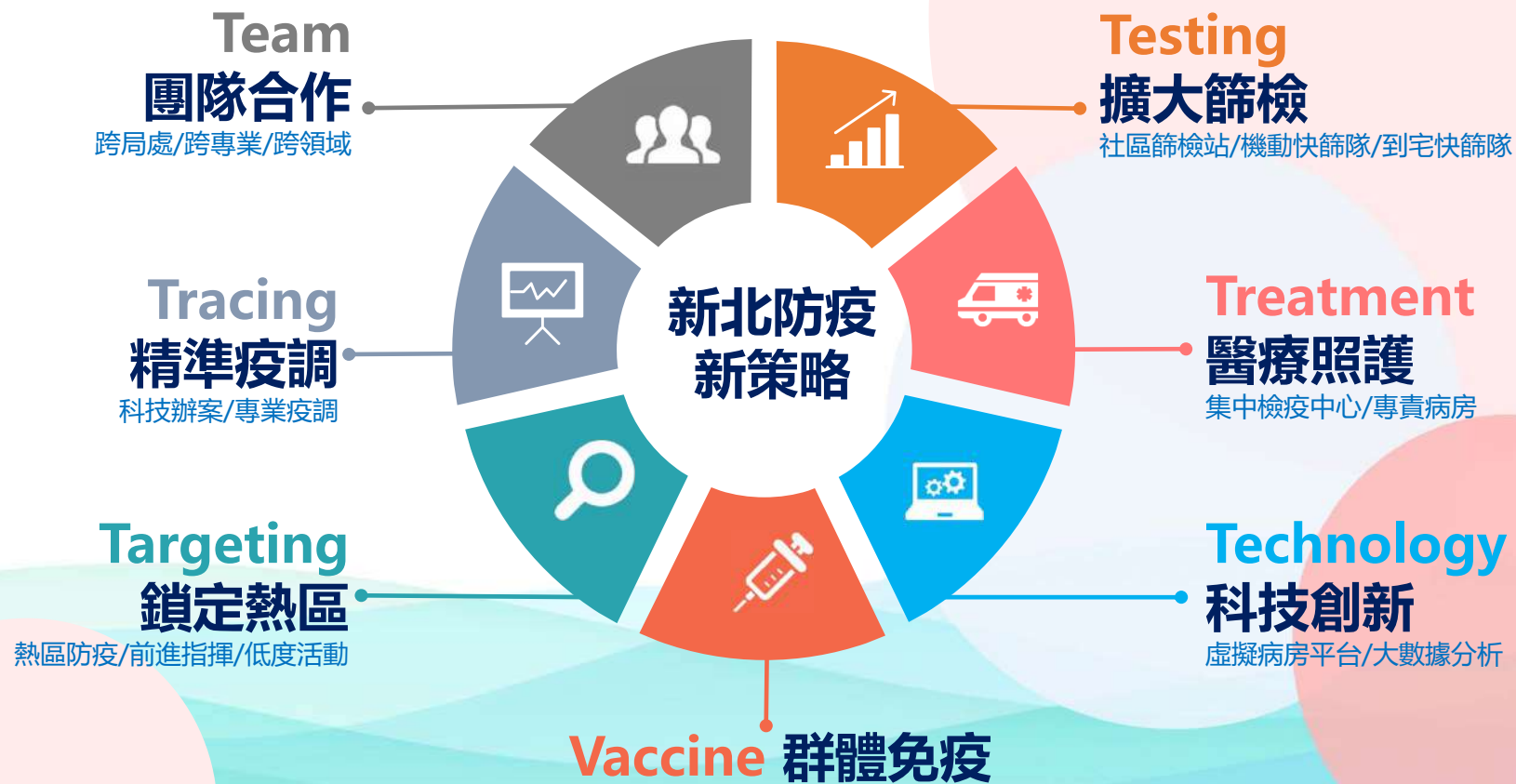


新北市NPI+ 檢測效益評估



資料來源：國立台灣大學公共衛生學院陳秀熙教授

新北市防疫新策略 6T+1V



 Team
團隊合作

新北市於109年1月6日起即成立應變中心，並於同年1月22日啟動一級開設至今，由市長擔任指揮官召開跨局處會議，至110年10月20日已召開249次應變會議。

市府持續一級開設





Team 團隊合作

市長親自主持與醫療院所、各醫事公會、專家學者的防疫精進會議，至110年9月共召開11次

本土疫情爆發初期即組成公衛、感控、急重症專家學者團隊，並結合中央疾病管制署防疫醫師及感控專家，給予專業諮詢及協助

召開新北市基層診所防疫精進會議，請各診所加強防護與通報採檢

邀集轄內18家醫院，召開新北市急救責任醫院防疫精進，請各醫院提高警覺並提升醫療量能

邀集轄內醫師公會及各醫事公會、協會召開防疫應變會議，請各醫事人員執行相關業務加強防疫相關措施





檢疫隔離關懷中心

- ✓ 已服務**10萬**多名市民
- ✓ 專線總通話數近**2萬3千**通

本市擴增自109年2月20日起成立之居家檢疫關懷中心服務人力，於110年5月18日正式更名為「新北市檢疫隔離關懷中心」，除原進駐的民政、衛政、警政、社政、環保及觀光組外，再增加勞工組、教育組及交通組，全力協助居家檢疫及居家隔離者的生活需求。

本市執行中居家檢疫、居家隔離人數概況
 執行日期：1100511(二級警戒開始)執行至1101018



居檢執行中	居隔執行中
1,570	42



Testing 擴大篩檢



篩檢醫院

5月13日起提昇採檢量能

社區篩檢站

5月17日起成立

到宅快篩

6月5日推出

機動篩檢隊

6月10日成立

企業快篩

6月7日推出

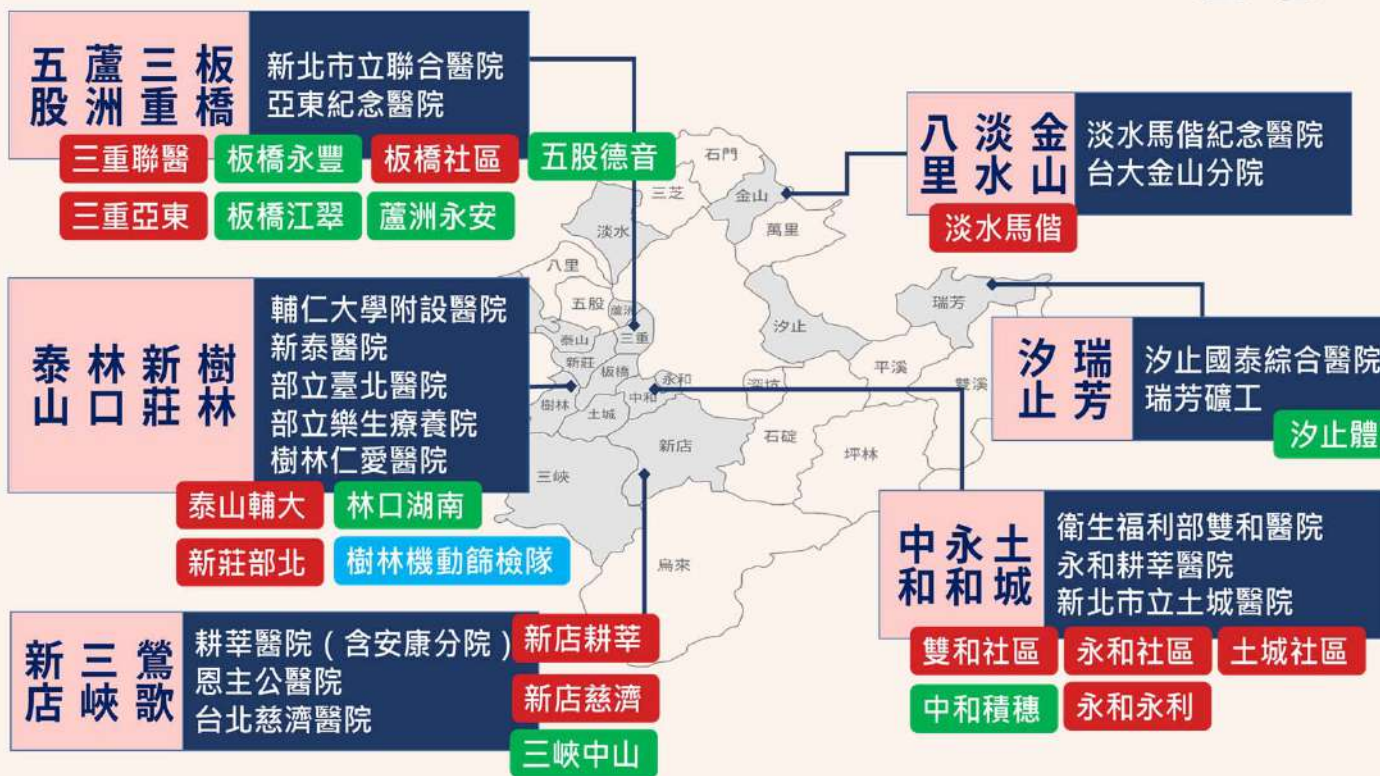
PCR篩檢量從每日2,000件
提升至最高每日達15,000件

迄今社區總篩檢量超過42萬
人次，每日陽性率曾從
5.05%降至0%

Testing 擴大篩檢



新北市廣設篩檢站



江翠大型社區篩檢站



新北市共有2個機動篩檢隊，視防疫需求啟動進入社區篩檢。

Tracing 精準疫調

成立「新北市政府疫調分析中心」



#1 釐清感染源



#2 阻斷傳播

擴大匡列、立即採檢



#3 團隊合作

Tracing 精準疫調

團隊合作

警政派遣警察局及刑警大隊300位警力進駐

衛政動員衛生局本部及29區衛生所

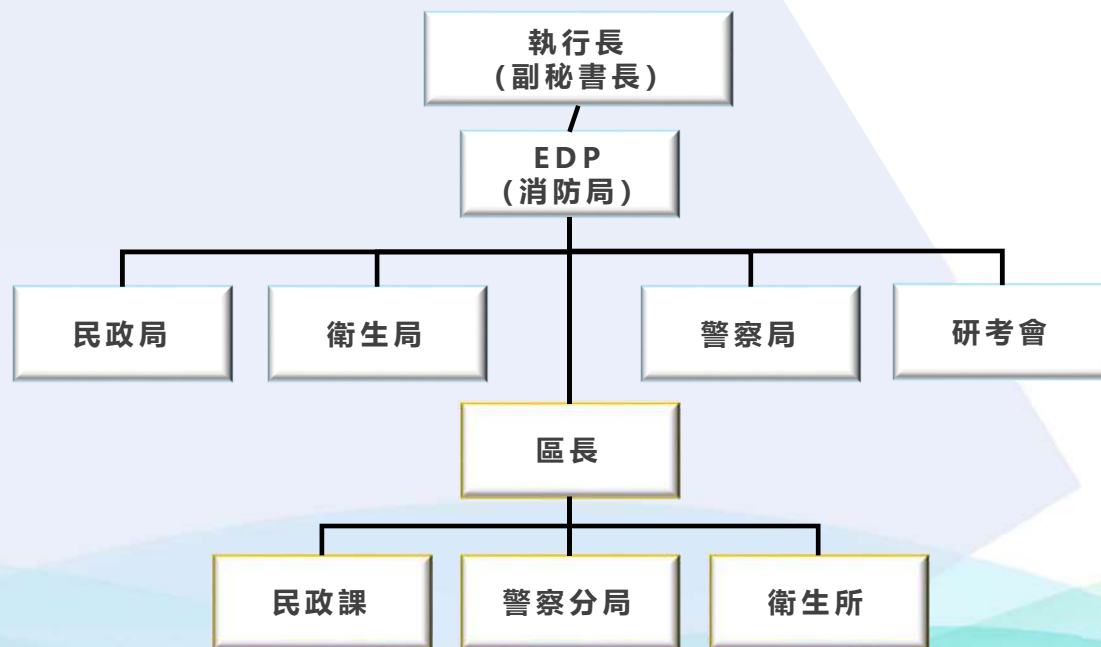
民政29區公所及里鄰體系

跨縣市以及與中央合作

跨不同領域：衛生、警察、公所、醫院

智慧工具：電話、GPS定位、監視器、
實聯制、健保卡

快、全、準疫調



Treatment 醫療照護

因醫療分區，新北市醫療資源相對不足，當與同屬同一醫療區的台北市同時受到疫情海嘯衝擊時，量能吃緊，需快速擴張專責病床，並請中央協助調度病床與集中檢疫所，開通綠色就醫通道。

專責病房&ICU

專責病床：從264床到1,508床
(ICU：218床)

集中檢疫中心

徵用房間數達1,308間
後送醫院2366人、檢疫所4389人

消防專責防疫分隊

73個分隊、32輛專責救護車
出勤2562趟

防疫專車

70輛長照小巴、80輛防疫大巴
服務超過19,200趟次



Targeting 鎖定熱區

熱區

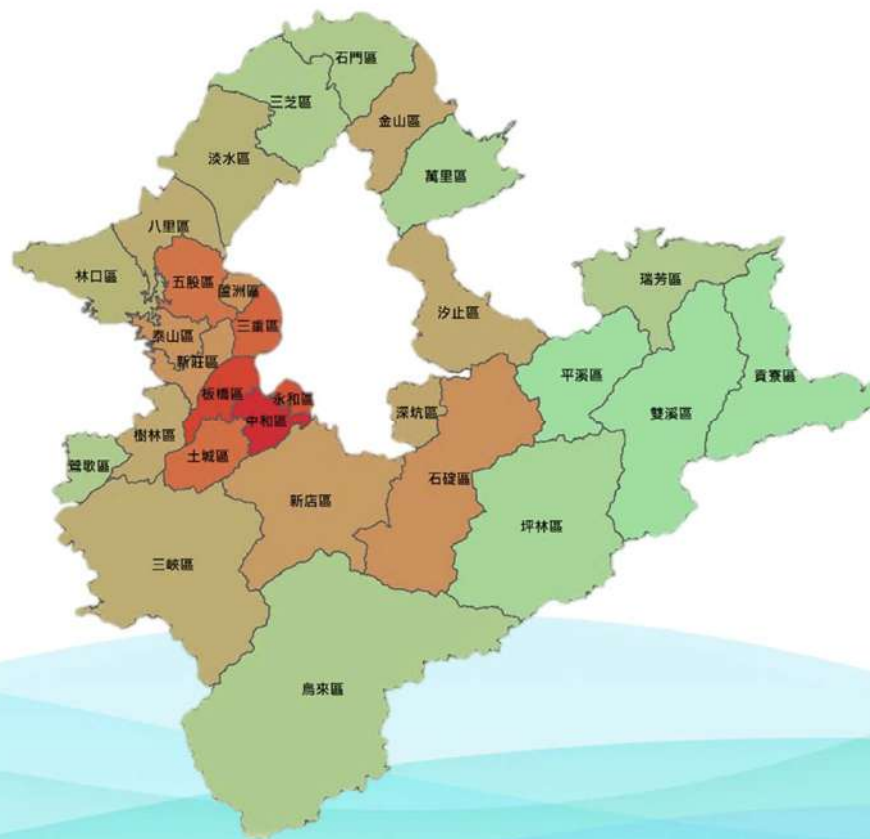
全面廣篩 圍堵壓制

擴大篩檢、強化隔離、深入疫調
壓制疫情

冷區

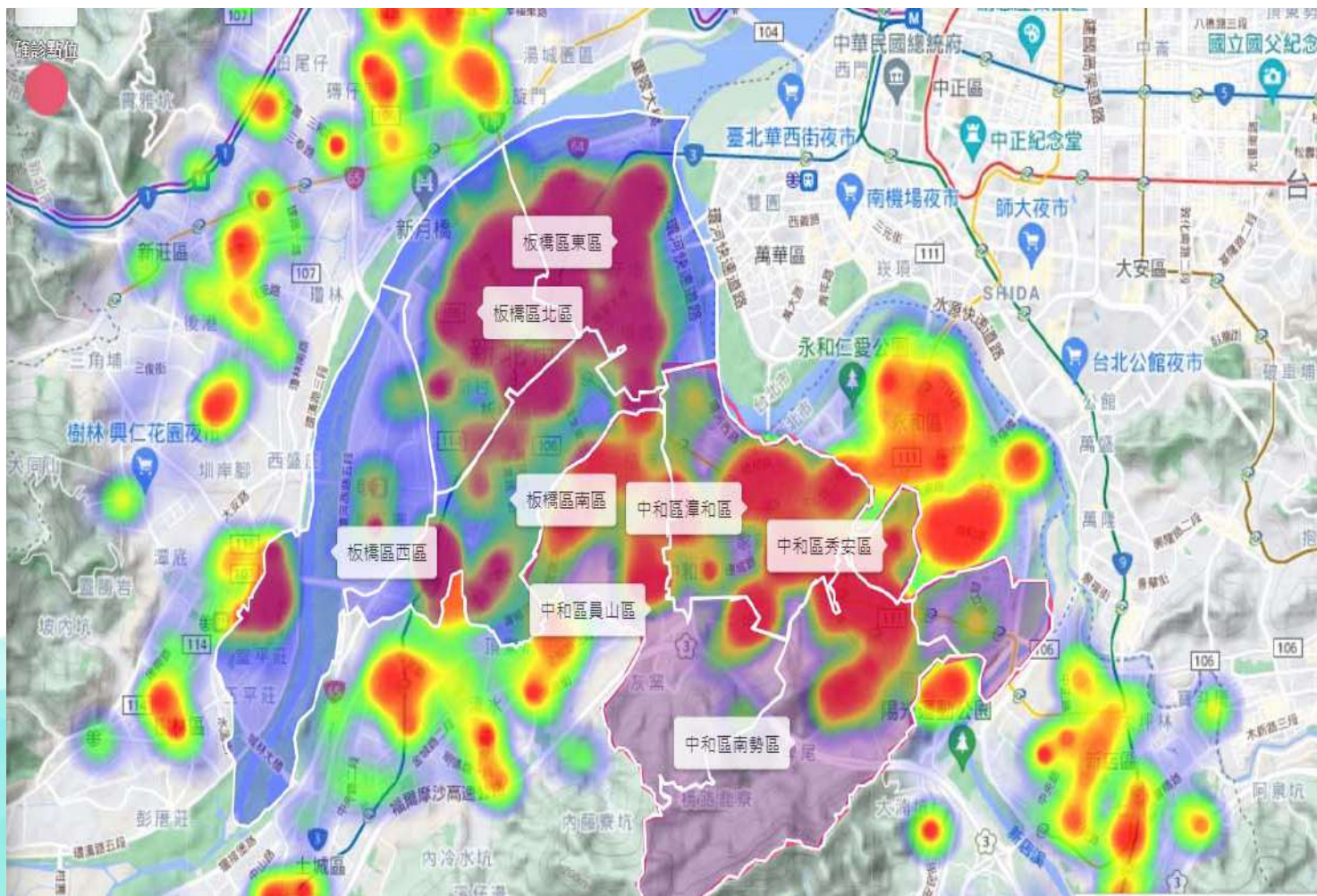
精準疫調 堅壁清野

即時快篩、快速匡列、精準疫調
阻斷傳播鏈



Targeting 鎖定熱區

成立「熱區防疫中心」



EDP快速界定 疫災熱區

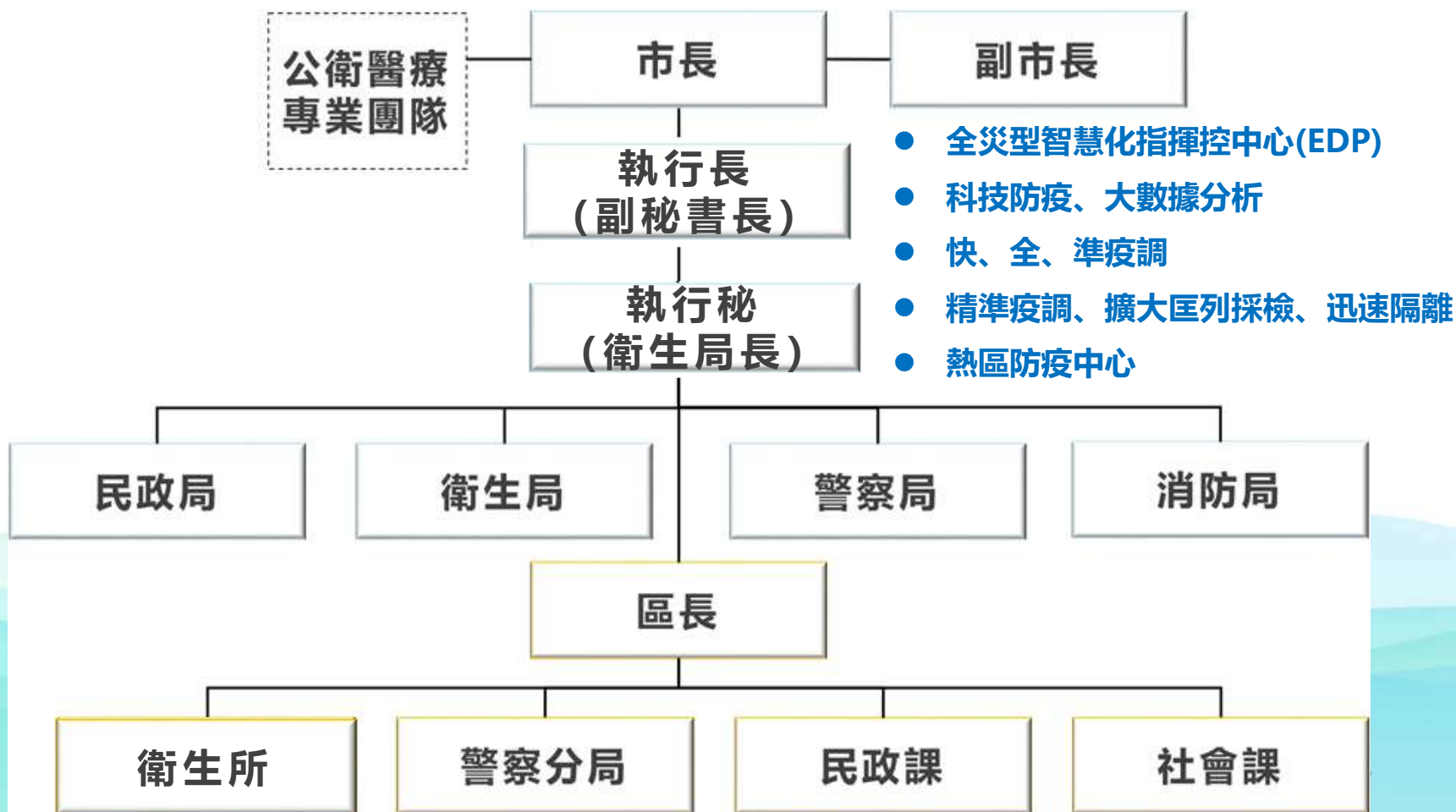
運用科技將確診人數及疫調足跡進行交叉比對劃出熱區範圍

熱區分析-成立防疫中心：由區長擔任指揮官，啟動各項強化三級防疫措施

風險分析-高、中、低分析：供執行策略時參考

Targeting 鎖定熱區

平寧計畫指揮系統





Vaccine 群體免疫

自6月15日啟動疫苗施打
分區、分里、分時段輪流接種
採線上預約、分流施打

已設有523處接種站

- ✓ 27處社區接種站
- ✓ 29區衛生所
- ✓ 40家醫院
- ✓ 427家診所
- ✓ 新北市疫苗接種涵蓋率141% (接種2劑60.88%、接種1劑80.21%)

報告完畢